

MCY 80

di Corradino Corbò
Impressione di navigazione n. 1638

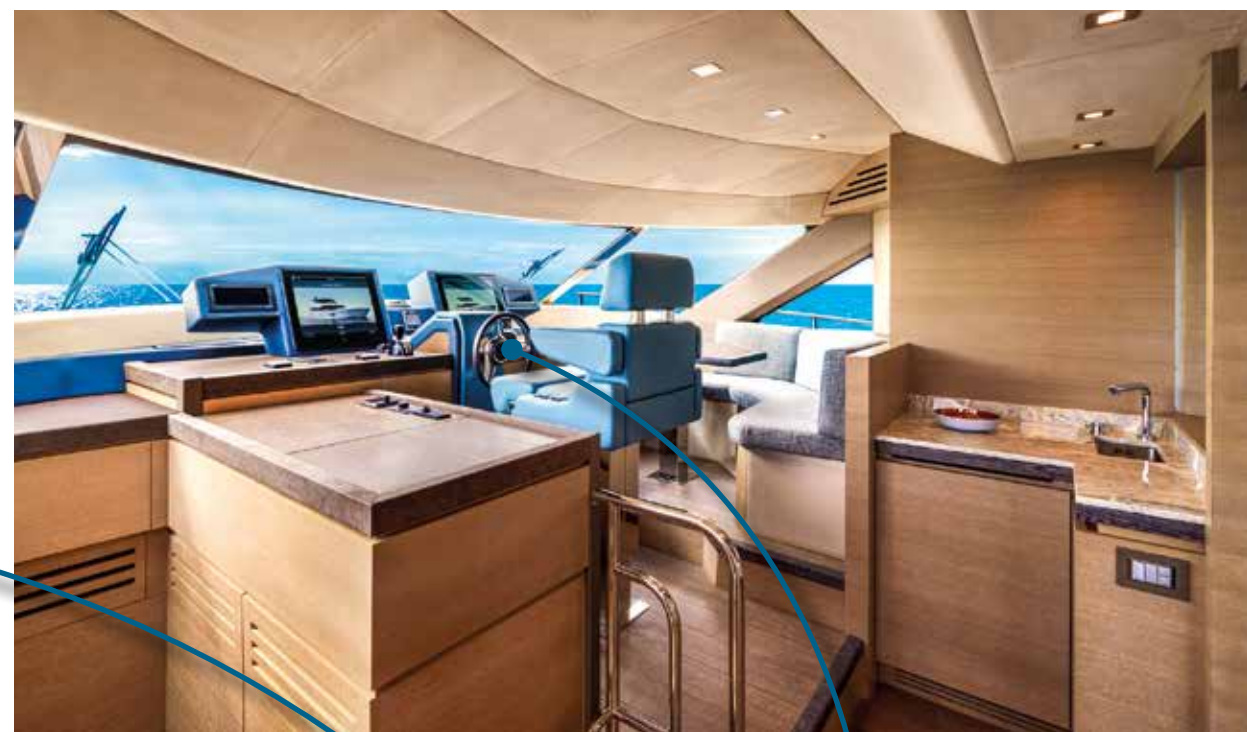
Prezzo base: Euro 4.000.000 IVA esclusa



MOTORE giri/min	VELOCITÀ nodi	CONSUMO		AUTONOMIA miglia
		litri/ora	litri/miglio	
600	6,7	43,2	6,45	930
1000	10,3	70,0	6,80	882
1200	12,1	126,0	10,41	576
1400	14,0	186,0	13,29	451
1600	17,1	256,0	14,97	400
1800	21,0	344,0	16,38	366
2000	24,3	466,0	19,18	312
2200	28,0	580,0	20,71	289
2320	29,9	630,0	21,07	284

MOTORI: MAN V12 2 x 1550 HP

I consumi sono stati rilevati da centraline / plotter di bordo. I dati indicati possono variare in funzione della pulizia dell'opera viva (carena, eliche, appendici), delle caratteristiche delle eliche utilizzate, dell'entità e della distribuzione del carico imbarcato, della messa a punto e dello stato dei motori.



INTENSITÀ DEL RUMORE
RILEVATA NEI VARI AMBIENTI

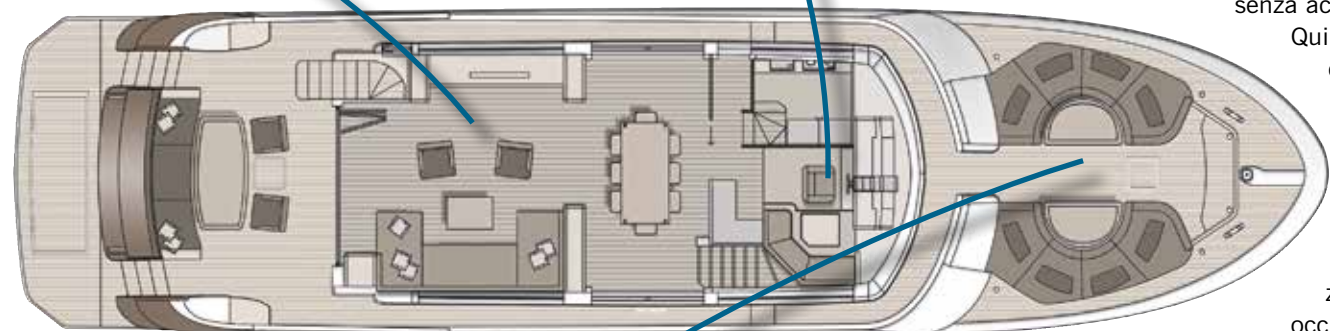
RUMOROSITÀ	A VELOCITÀ DI CROCIERA
Cabina prua (masconi)	75 dBA
Cabina centrale	70 dBA
Quadrato-salone	70 dBA

Un cruiser che conquista tanto per la raffinata impronta generale quanto per l'amore artigianale che traspare da ogni suo dettaglio. Ai comandi, poi, rivela un insospettabile carattere sportivo.

Chi ha la capacità di individuare rapidamente una persona affascinante all'interno di un gruppo di persone che sono soltanto ben vestite non può che comprendere subito la caratteristica che

rende riconoscibile uno yacht come l'MCY 80 all'interno del variegato panorama nautico internazionale. Una volta tanto, ci sentiamo di affermare che siamo di fronte a una realizzazione davvero di gran classe, degna di essere la sesta - in ordine di

apparizione - e la terza - per dimensioni - di una gamma che ha saputo imporsi rapidamente all'attenzione degli armatori più esperti ed esigenti. Sul piano puramente estetico, un primo punto di forza è costituito dall'armonioso contrasto tra il profilo lineare dello scafo e il più morbido andamento della sovrastruttura, la quale riesce a risultare agile nonostante lo sviluppo di un fly che, grazie soprattutto alla notevole estensione della parte aggettante, supera abbondantemente i 40 metri quadrati di superficie. Ne consegue che l'ampio pozzetto, oltre a risultare particolarmente protettivo, appaia come il naturale prolungamento del salone, sensazione alla quale concorre la perfetta continuità del piano di calpestio. Dunque, eccoci entrati, quasi



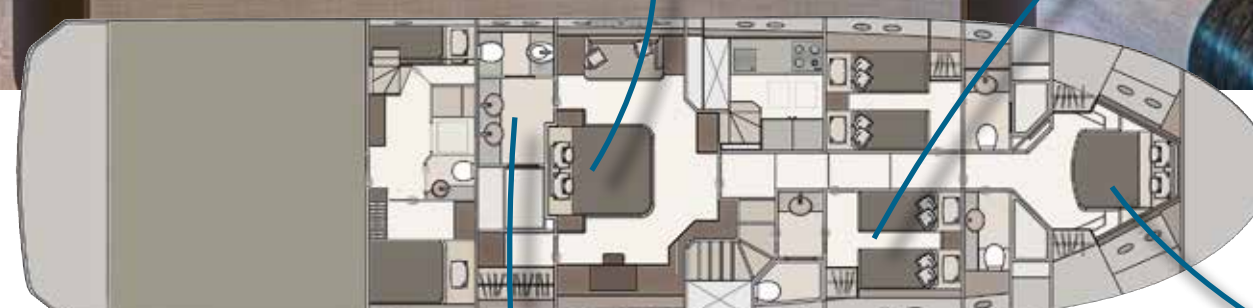
senza accorgerci, all'interno. Qui, una caratteristica davvero importante è costituita dai due portelloni di cristallo a tutta altezza che, in corrispondenza della zona pranzo, spalancano agli occhi una spettacolare visuale sull'esterno. Sul piano

funzionale è altrettanto interessante

la possibilità di estrarre un portello e un pannello scorrevoli, al fine di separare completamente questo ampio ambiente privato (che da solo sviluppa ben 30 metri quadrati) dalla zona tecnica che si trova immediatamente a pravia e, cioè, dalla bella plancia completa di quadrato-dinette e dalla cucina che si trova su quota inferiore: un netto incremento di privacy che, tuttavia, non limita in alcun modo la libertà di spostamento dell'equipaggio, che può accedere direttamente alla coperta senza dover passare attraverso il salone. La zona più privata dello yacht si sviluppa comunque sul ponte inferiore, dove gli ambienti - un'armatoriale a tutto baglio, una Vip a prua e due cabine doppie ai lati - sono curati in modo certosino e impreziositi da inserti che portano le firme di Hermes, Armani, Minotti. In navigazione, l'MCY 80 è perfettamente coerente con quanto detto finora: un incedere fluido, asciutto, stabile che permette di godere persino il più esposto salotto esterno prodiero, al quale si accede dal sempre apprezzabile ponte portoghese. L'agilità dello scafo in risposta alle sollecitazioni del timone è addirittura stupefacente entro tutta la gamma di velocità, che trova il suo apice nella bellezza di 29,9 nodi.

Ma, a dimostrazione dell'ottima efficienza del sistema scafo/propulsione, stupiscono ancora di più i 13 nodi raggiungibili con un solo motore ad appena 1.400 giri di regime.





Valutazioni sulla barca provata

Allestimento tecnico della coperta: completo, razionale e perfettamente proporzionato alla complessione dello scafo.

Allestimento del pozzetto: completo, razionale, a vista ma non invasivo sul piano puramente estetico.

Sistemazione zattera autogonfiabile: protetta ma facilmente raggiungibile.

Trattamento antisdrucchiolo: filarotti di teak, eleganti ed efficaci.

Vani di carico: eccellenti per quantità, distribuzione e capienza.

Ergonomia della plancia: ai massimi livelli.

Visuale dalla plancia: eccellente in tutte le direzioni, anche in accostata stretta.

Flying-bridge: ambiente di grande superficie, protettivo e completamente personalizzabile.

Articolazione degli interni: comoda e razionale. Particolarmente apprezzabile per la possibilità di integrare o escludere gli ambienti tecnici rispetto a quelli privati, a seconda delle circostanze.

Finitura: certosina nelle parti a vista e davvero ottima nei dettagli più nascosti.

La prova

CONDIZIONI - Vento: 2 - Mare: 1 - Carichi liquidi: 3/4 - Persone: 18 - Stato dell'opera viva: buono.

RILEVAZIONI - Velocità minima di planata (flap e/o trim a zero): 15 nodi - Velocità minima di planata (flap e/o trim estesi): 14,5 nodi - Velocità massima: 29,9 nodi - Velocità al 90% del numero di giri massimo: 26 nodi - Fattore di planata: 1,99 (normale).

MISURAZIONI - Area pozzetto: mq 16,5 (escluso divano) - Area flying-bridge: mq 41,5 - Altezza massima interna (zone transitabili): m 2,02 - Altezza minima interna (zone transitabili): m 1,88 - Altezza alla timoneria interna: m 1,88 - Altezza sala macchine: m 1,70 - Larghezza minima passavanti: m 0,47 - Area prua mq 17.

Costruzione e allestimento

Materiali (scafo, coperta, sovrastrutture): vetroresina rinforzata e kevlar, T-top in carbonio - Tipo di stratificazione: infusione sottovuoto - Geometria della carena: V (deadrise 16 gradi) con interceptor - Elementi di ventilazione: pattini longitudinali - Stabilizzatori: Seakeeper - Attrezzature di prua: 2 bitte, 2 passacavi, un salpancora Quick - Attrezzature di poppa: 4 bitte, 2 verricelli da tonnellaggio - Plancetta poppiera: up&down tender lift da 800 kg.

Cucina: defilata eppure ben collegata dalla zona pranzo, è comoda e ben attrezzata.

Toilette: raffinate, ampie, comode.

Locali equipaggio: una matrimoniale per il comandante e una doppia con letti a castello per i marinai. Non particolarmente ampie ma comunque comode e molto ben rifinite.

Sala macchine (ambiente): inevitabilmente penalizzata dalla stampata inferiore del garage, che incombe sui motori, è comunque molto ampia e accessibile.

Sala macchine (allestimento tecnico): utenze, collegamenti, linee, componentistica e realizzazione di alto livello.

Risposta timone: eccellente a tutte le velocità.

Risposta interceptor: poco sensibile (ma anche poco necessaria) fino a circa 20 nodi, diventa efficace e utile alle velocità superiori.

Stabilità direzionale: eccellente.

Raggio di accostata: corto e preciso.

Stabilità in accostata: eccellente a tutti i raggi e a tutte le velocità.

Manovrabilità in acque ristrette: ottima.

Scheda tecnica

- ▶ Progetto: Monte Carlo Yachts - Nuvolari Lenard
- ▶ Costruttore: Monte Carlo Yachts, via Consiglio d'Europa 90, 34074 Monfalcone (GO), tel. 0481 283111, fax 0481 283500; info@montecarloyachts.it; www.montecarloyachts.it
- ▶ Categoria di progettazione CE: A
- ▶ Lunghezza massima f.t.: m 24,62
- ▶ Lunghezza scafo: m 23,08
- ▶ Larghezza massima: m 6,15
- ▶ Immersione alle eliche: m 1,85
- ▶ Dislocamento a vuoto: kg 56.000
- ▶ Dislocamento a pieno carico: kg 65.000
- ▶ Portata omologata persone: 18
- ▶ Totale posti letto: 8 + 3 per l'equipaggio
- ▶ Motorizzazione della prova: MAN V12 1650
- ▶ Potenza complessiva: 2 x 1.650 HP
- ▶ Tipo di trasmissione: V-Drive
- ▶ Prestazioni dichiarate: velocità massima 30 nodi; velocità di crociera 24 nodi; consumo a velocità di crociera 330 l/h; autonomia a velocità di crociera 380 miglia.
- ▶ Capacità serbatoio carburante: 6.000 litri
- ▶ Capacità serbatoio acqua: 1.200 litri
- ▶ Capacità serbatoio acque grigie: 500 litri
- ▶ Capacità serbatoio acque nere: 350 litri
- ▶ Altre motorizzazioni: MAN V12 2 x 1550 HP

- ▶ Dotazioni standard: aria condizionata in tutti gli ambienti (compreso equipaggio); generatore da 25 kVA; Bow Thruster elettrico; verricelli da tonnellaggio; interceptor Humphree con autotrim; piattaforma di poppa up&down (portata 800 kg); passerella idraulica; portello stagno elettrico sul passavanti di sinistra.
- ▶ Optional: aria condizionata tropicale; generatore aggiuntivo da 25 kVA; stabilizzatore Seakeeper; gru sul flying-bridge; garage per Williams turbo jet tender di 3,85 metri; T-top in fibra di carbonio.
- ▶ Prezzo della barca provata: non dichiarato.

